

*Escuela Inclusiva  
para Madres Adolescentes*



## **RAPPORT D'ACTIVITES 2016**

### **ECOLE INCLUSIVE POUR MAMANS ET PAPAS ADOLESCENTS**



#### **ANTEDECENTS:**

La grossesse précoce est vue comme un problème de santé et première priorité pour le Pérou depuis l'année 2014.

Autant les mamans adolescente comme leurs bébés construisent leurs familles dans des situations de vulnérabilité énorme. Parmi elles, beaucoup ignorent leurs droits. Sans avoir terminé leur école secondaire obligatoire et dans un espace familial trop souvent préoccupant elles renouvelles le cercle vicieux de la pauvreté.

---

-----

**RAPPORT ANNUEL 2016**  
**ECOLE INCLUSIVE POUR MAMANS ET PAPAS ADOLESCENTS**

Il y a 6 ans, Taller de los Niños a identifié ce problème dans le district de San Juan de Lurigancho, où de multiples activités et programmes ont été mis sur pied depuis l'année 1978.

Conjointement avec la Fondation Children Action de Genève, a pris naissance le programme du Réseau MAMI, orienté à offrir accompagnement support aux adolescentes mamans du district et à leurs bébés. Plus tard, un œil attentif a été apporté aussi aux papas adolescents.

Le projet du Réseau Mami réalise l'accompagnement dans les foyers des adolescents, en permettant de reconnaître les problématiques de manière immédiate et en mettant sur pied les alliances nécessaires avec les familles et les papas des bébés. Cela permet également d'identifier les situations critiques vécues avant la grossesse, où qui ont eu lieu durant cette période et qui se convertissent en obstacles pour le développement des plans de développement pour la nouvelle famille.

D'un côté Taller de los Niños a identifié depuis le départ du projet que le thème éducatif est une énorme barrière. Trop de mamans adolescentes ont abandonné l'école avant, où durant la grossesse. D'autre part nous devons reconnaître que le système scolaire actuel n'a aucune structure qui permette réellement à une adolescente de terminer un projet scolaire et accomplir ses tâches dans son nouveau rôle de maman.

Au début du projet en 2009, le taux de scolarité incomplète au moment de la naissance du bébé atteignait 74% des adolescentes mamans. Durant tout ce temps, le Ministère d'Éducation du Pérou a affirmé que les changements étaient en train de se produire et que les institutions éducatives sont toujours plus inclusives et répondent aux nécessités de populations hautement vulnérables comme le sont les mamans adolescentes.

Toutefois, 6 ans plus tard, depuis le projet du Réseau Mami, nous pouvons confirmer que la scolarité incomplète au moment d'accoucher a dépassé les 80%. Nous observons également une diminution de l'âge moyen de l'adolescente au moment de la conception (15 ans).

Au long de ces années, nous avons accompagné les adolescentes mamans vers leurs écoles afin de permettre leur réinsertion. Nous avons lutté à leur côté pour que, depuis la direction des écoles, on puisse assurer l'attention scolaire qui doit être vue comme un Droit et si il est vrai que souvent nous avons obtenu les accords nécessaires, ces derniers se sont rompus souvent du côté de l'adolescente et de sa famille. Le motif de la discorde où prétexte pour abandonner l'école cette fois réside dans un sujet que nous n'avions pas prévu entre toutes nos prévisions: ¿Qui s'occupe du bébé?.

Au départ, tous se compromettent à prendre soins du bébé et à donner l'appui à la jeune maman pour qu'elle puisse atteindre ses objectifs et ses rêves. Mais la vie a ses bémols et trop souvent, le temps nécessaire pour les soins du bébé et en particulier les épisodes de maladies infantiles provoquent que peut à peu, les compromis des grands-mamans où des personnes à charges estompent et se perdent face aux priorités de la survie familiale.

Parallèlement, il est important aussi de souligner que l'adolescente maman, en restant à la maison pour s'occuper de son bébé, commence à assumer de nouveaux rôles entre lesquels se trouvent les soins à leurs frères et sœurs, souvent pas plus grands que leur propre enfant.

Face à ce problème, Taller de los Niños a mis sur pied plusieurs stratégies qui n'eurent que peu de succès:

- a. Promotion du retour à l'école formelle avec les jeunes et les écoles.
- b. Promotion de l'inscription des adolescentes dans des programmes de scolarité non formelle (hélas les jeunes mamans n'ont pas trouvé qui se charge réellement de l'enfant de manière permanente,).
- c. Alliance avec le Centre Martin Luther King dans le district de El Agustino (district voisin de San Juan de Lurigancho pour pouvoir suivre le programme de l'École Radiale non formelle de l'institut Fe y Alegría (hélas l'école était trop lointaine et il fallait de l'argent pour payer les transports).
- d. Payer les cours non scolarisés en promouvant des alliances avec des écoles non scolarisées (les jeunes percevaient qu'ils'agissait d'espaces peu aimables).

Face à ces diverses réalités et convaincus que l'éducation est toujours la grande porte pour renverser les situation de vulnérabilité, Taller de los Niños, en Alliance avec l'Ambassade de Suisse et d'autres alliés a pris la décision de promouvoir une initiative destinée à rendre aux adolescentes le droit à l'éducation à partir d'une proposition éducative novatrice, basée sur l'expérience de longue date de l'institut Radiophonique de Fe y Alegría (IRFA), comme une proposition inclusive pour une population vulnérable, formée par des mamans et papas adolescents qui ont vu leur désirs d'étudier frustré par la grossesse précoce.

## **LA CONSTRUCTION:**

Durant le mois de janvier 2016, la construction de l'École Inclusive pour mamans adolescentes et femmes a commencé, sur le 1er étage de la garderie du centre d'éducation enfantine intégral de Taller de los Niños, Dans le bidonville de Arriba Perú, à San Juan de Lurigancho.

La construction consiste en 3 classes – deux destinées à la formation, éducations des adolescentes et la troisième destinée au renforcement des capacités et développement des adolescentes avec leurs enfants. Les services hygiéniques nécessaires permettront l'hygiène nécessaire autant pour les élèves comme pour pouvoir réaliser les cours de bonnes pratiques sanitaires. Finalement un bureau et un dépôt assureront le fonctionnement administratif de l'École Inclusive.



*Vue de la construction en présence du constructeur, de Mme. Mertz et de M. Deriguetti de l'Ambassade de Suisse, ainsi que des membres de Taller de los Niños.*

Cet espace d'énorme potentiel pour le développement des familles les plus jeunes et les plus vulnérables, devient donc une réalité grâce au compromis et l'appui financier de l'Ambassade de Suisse, aux fonds de notre propre institution et ceux d'amis institutionnels.

### **L'AMEUBLEMENT:**

Le destin a voulu que durant la même période, l'Ambassade de Suisse aie changé ses meubles, ce qui a permis d'assurer la presque totalité de l'ameublement de l'École Inclusive.

Seules quelques tables et chaises seront encore nécessaires.

Une campagne via internet sur notre FB a permis aussi de recevoir deux ordinateurs pour que les élèves puissent aussi faire leurs devoirs et faire les recherches nécessaires sur internet (le service d'internet est offert par le garderie).

### **LE FONCTIONNEMENT:**

Suivant les critères de IRFA et ayant incorporé les leçons apprises au long de ces dernières années, le premier semestre 2016 s'inaugurera seulement avec 50 élèves n'ayant pas moins de 17 ans et dont le bébé aura plus d'un an.

Les adolescents de 16 ans et moins continueront à être orientés vers les écoles formelles.

Chaque année d'étude correspond à 22 semaines de clases et examens où un semestre.

Chaque année d'étude doit être validée par les examens et travaux/devoirs accomplis durant le semestre et l'examen de fin d'année. De la même manière les élèves doivent avoir assisté aux ateliers de développement personnel et de responsabilité organisés par IRFA.

### **Compromis de l'École Inclusive TANI :**

- ☺ Un/une enseignante de secondaire assumera la coordination du projet tout comme l'accompagnement aux élèves de l'École inclusive.
- ☺ Le programme disposera parallèlement de stagiaires d'une faculté d'éducation (1 pour chaque tournus) qui assumeront le rôle de promoteurs éducatifs et qui offriront l'accompagnement durant les classes prudentielles, trois fois par semaine durant des horaires de matin où après-midi. Ces classes présentielles seront dictées par des enseignants.
- ☺ Une sociologue assumera le suivi des élèves à domicile, afin de vérifier si le renforcement du support familial se fait et afin d'éviter les désertions scolaires.

### **Compromis de IRFA :**

- ☺ Évaluer les élèves
- ☺ Fournir les documents pédagogiques – cahiers et livres et les CD avec les classes.
- ☺ Examens intermédiaires et finaux.
- ☺ Cours de développement personnel et cours d'informatique.
- ☺ Certificat officiel remis au nom de IRFA avec valeur officielle.

### **Conditions de base pour étudier :**

Les élèves devront disposer des conditions suivantes – exigées par IRFA pour la certification des études:

- ☺ Certificat d'étude original jusqu'à la dernière année terminée.
- ☺ Examen d'évaluation – réalisée avec l'accompagnement sous les critères de IRFA
- ☺ Documents légaux complets: acte de naissance et Carnet d'identité.
- ☺ Assurance intégrale de Santé (SIS)– obtenue au travers du programme du Réseau MAMI
- ☺ Documents du bébé, tout comme son carnet de vaccination à jour et sans complication de santé spécifique. (démonstration de responsabilité parentale)
- ☺ Compromis signé de la part des parents de l'adolescentes, se compromettant à accompagner leurs filles/fils durant le processus de scolarisation et de garde du bébé trois jours par semaine selon le tournus établi.
- ☺ Les élèves devront avoir chez elles une radio/CD pour pouvoir suivre les cours et approfondir les leçons apprises en classes.
- ☺ Les élèves se compromettent à respecter les horaires de classes et à réaliser les devoirs à la maison tout comme les recherches nécessaires pour leurs examens.
- ☺ Avoir passé les examens du cycle, l'examen d'entrée et de fin de cours, l'assistance aux ateliers de computation tout comme à l'atelier de Développement personnel.
- ☺ Les horaires d'études seront de 9.00 a.m. à 12.00 heures trois fois par semaines où de 2.00 à 5.00 p.m. dans l'École.

- ☺ Les élèves pourront assister à l'école durant d'autres horaires que celles de leurs classes pour réaliser leurs tâches ou pour solliciter l'aide de la directrice.
- ☺ Participation financière de la part de l'adolescente pour chaque semestre : 45.00 soles (environ 15 francs/US) pour le matériel scolaire et 45.00 soles (15 francs/USD) pour les cours et frais institutionnel. Total U.S. 30.00 de participation.



*Signature de Convention avec IRFA*

### **CRITERES D'ÉLECTION DES ELEVES:**

L'expérience obtenue au long de ces dernières années avec les mamans adolescentes nous a démontré que la reprise de la scolarité est possible à la condition que le bébé ne soit pas trop petit (à moins que l'adolescente – et elles furent bien peu) aient étudié jusqu'au dernier jours de classe et aient repris les classes l'année suivante. Cela s'est produit seulement avec quelques adolescentes de moins de 15 ans qui comptaient sur un appui inconditionnel de la part de leurs parents.

Pour cela, l'École Inclusive s'ouvrira tout d'abord pour les adolescentes dont le bébé aura déjà un an et qui n'auront pas terminé leur 4eme et 5eme année secondaire (les deux dernières années de scolarité obligatoire).

Pour les papas adolescents, l'idée est de pouvoir ouvrir à part égale cette opportunité que les mamans adolescentes, car nous sommes tous conscients que ces jeunes gens devront au long de toute leur vie trouver des moyens de survie pour leur famille.

Le programme institutionnel de formation technique PROFORTEC – sera ouvert systématiquement pour les jeunes désireux d'obtenir une formation technique et placement dans les entreprises avec lesquelles nous avons des alliances et qui offrent postérieurement des cours de formations internes (lorsque le travailleur a terminé sa scolarité).

## L'INAUGURATION :

Sans aucun doute, la plus belle journée, fut celle de l'inauguration qui nous permettait de laisser notre joie sortir et de réunir tous les alliés de ce merveilleux rêve.



## LE DEROULEMENT DES ACTIVITES DURANT L'ANNEE 2016.

### LE CYCLE AVRIL AOUT, CYCLE D'APPRENTISSAGES POUR TOUS.

#### LES ELEVES DU PREMIER CYCLE 2016 - I:

1. 101 sollicitudes d'inscriptions premier semestre avril 2016, avec accompagnement d'un membre de la famille – tuteur de l'adolescente maman.
2. 95 adolescentes/élèves potentielles réunissant les conditions pour étudier la troisième, quatrième ou cinquième année.
3. 65 élèves commencent les classes en avril avec quelques procédures encore en route (les documents de l'école antérieure pas encore remis en général.
4. En juin 2016, 29 élèves n'avaient pas pu obtenir les documents manquants. De ce total, 13 venaient d'écoles « privées » et devaient plusieurs mois de pensions, ces écoles sont dans le droit de retenir les documents officiels jusqu'à paiement de la dette. Nous n'avons pas été capable de les convaincre de donner une opportunité à la jeune maman.  
16 élèves n'avaient en fait pas terminé leur deuxième année de secondaire ou troisième année de secondaire (elles devaient avoir passé les examens d'été et ne l'avaient jamais fait et elle s'étaient donc inscrite dans les niveaux incorrects.

**Note** : une note à part et à faire des examens d'été : ces examens de récupérations sont obligatoires et sont sujets à des cours payants qui doivent être suivis entre janvier et février. Ils sont en général dicté par les mêmes professeurs qui ont fait redoubler les élèves, mais qui cette fois sont payés par les parents durant l'été et à prix fort !

5. 39 Élèves qui terminent les classes en septembre 2016
6. **7 élèves qui terminent leur scolarité avec nous.**
7. **32 élèves devraient reprendre leur scolarité avec nous pour leur dernière année.**

Des deux garçons qui ont commencé le cycle avec nous, aucun n'a pu terminer le cycle. Dans les deux cas, c'est l'employeur qui a empêché la continuité de la scolarité en changeant subitement les horaires de travail des jeunes papas. Nous avons fait requête auprès de lui pour que les deux jeunes gars puissent reprendre leur horaire originel, cela n'a pas été possible.



## **CYCLE II SEMESTRE 2016-2017**

En septembre, les classes ont repris, pour le groupe des élèves venant de 3eme et de 4eme.

Au Pérou, les enfants suivent 6 ans d'école primaire et ensuite 5 ans d'école secondaire (normalement obligatoire), la cinquième année est l'année finale.

Il a été évident pour nous, qu'il vaut mieux travailler avec les deux dernière années de scolarité afin de consolider nos connaissances concernant la récupération du droit à la scolarité, depuis que nous avons pu voir que le taux le plus élevé d'abandon s'est produit parmi les élèves provenant de la 3eme année. Les élèves par ailleurs qui avaient abandonné la scolarité depuis le plus grand nombre d'année.

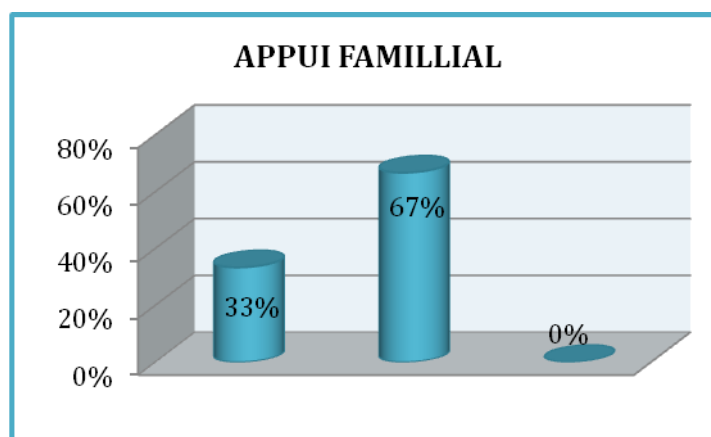
Nous avons donc repris le cycle avec :

1. 30 élèves du cycle antérieur (une élève a déménagé entre temps et vit trop loin de l'école et la seconde vient de découvrir qu'elle est enceinte et son compagnon ne veut plus qu'elle étudie! Nous n'avons pas pu le convaincre, ni lui, ni la maman de la jeune adolescente de 17 ans).
2. 22 nouvelles élèves de quatrième et cinquième année. Finalement cinq se sont retirées car elles n'arrivaient pas à obtenir leurs documents à temps et ont réservé leur inscription pour le mois de mars 2017. Élèves actives : 17.
3. **Élèves totales : 47.**

### **PROFIL GENERAL DES ELEVES :**

#### **1. Appui familial :**

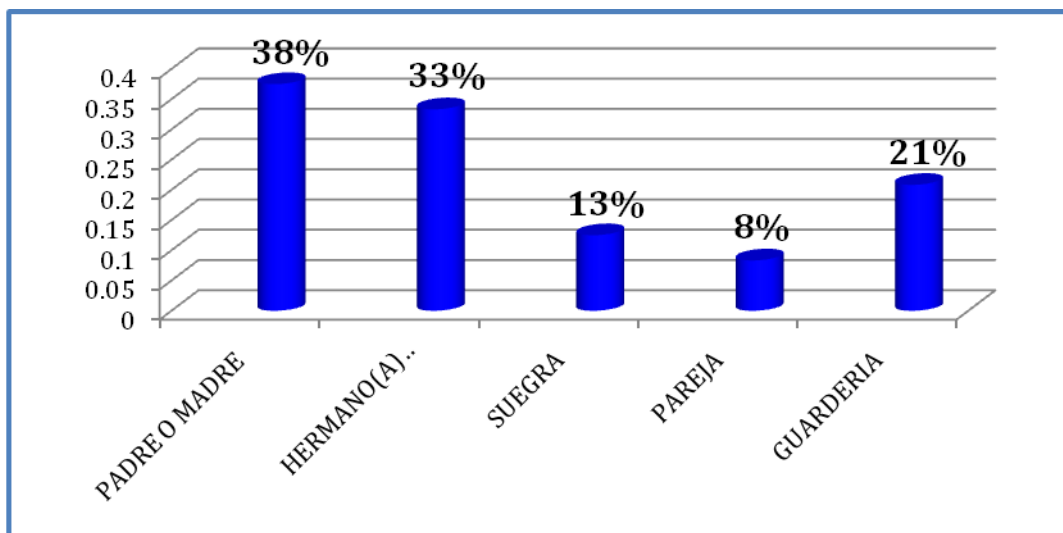
- 33%des élèves affirment avoir un bon appui familial.
- 67% disent que l'appui est moyen.
- Aucun/aucune élève dit que l'appui est nul.



## 2. Soins et garde de l'enfant :

Au moment des alliances, tous les membres de la famille semblent unis autour de l'adolescent/te qui pourra soudain étudier.

La famille ressemble à un monde aimable, prêt à tout pour apporter l'aide nécessaire à un de ses membres.



Au long du cycle, nous constatons, que les sœurs et les cousines qui font la garde de l'enfant ont tendance à se retirer, tout comme les belles-mères, et que le conjoint en général finit toujours par dire qu'il doit aller travailler et que finalement c'est elle – la maman – qui doit s'occuper de l'enfant et donc que les études ne sont plus prioritaires. La signature de la Convention avec les parents fait pression mais n'est pas suffisante.

Nous nous proposons de trouver une solution plus positive comme un tournus de garde où l'utilisation de nos foyers éducatifs (un autre programme de Taller de los Niños) mais nous devons nous assurer qu'il n'existe aucune barrière légale, puisque certaines mamans ont moins de 18 ans.

## 3. Les grands-mamans : (la maman de la maman adolescente).

Notre expérience au long de toute l'année 2016 nous a obligé de constater que au fond de leur âme les grands-mamans ne pardonnent pas l'erreur commise par leur fille et que, malgré leur discours apparemment généreux et ouvert, qui prétend qu'elles seront toujours là pour elles et pour leurs petits fils où petites filles, dans la pratique, ces grands-mamans sont cruelles et ne cessent de faire payer, de mille petites manières la maternité adolescente, en empêchant le succès de leur fille.

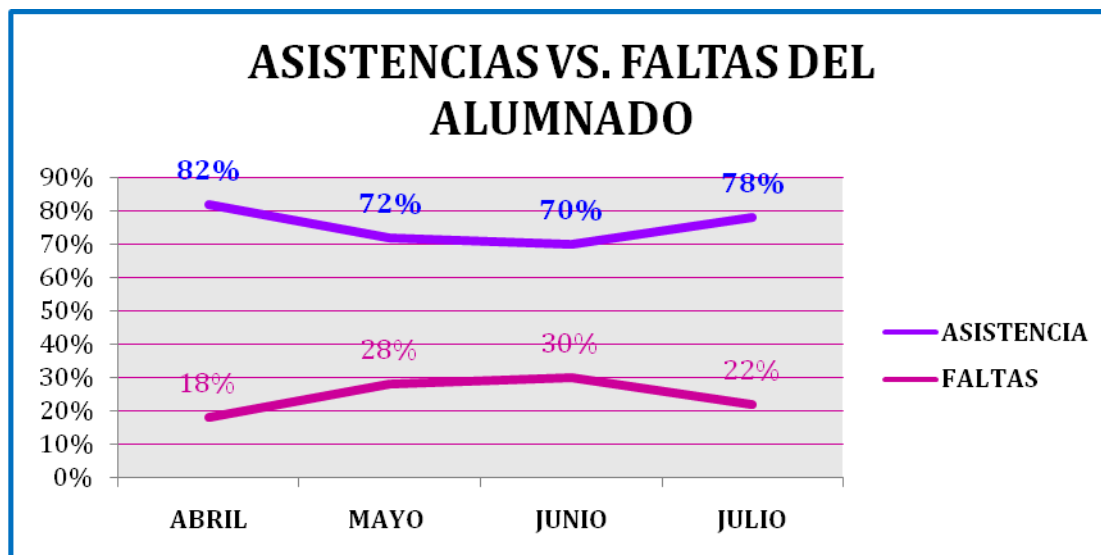
## 4. Assistances versus Absences – cycle I

Durant le premier cycle, nos élèves ont manqué, techniquement un jour sur quatre.

Les motifs furent divers, mais sans nul doute, responsabiliser l'existence de l'enfant a été le prétexte plus facile.

Quoi de plus simple que de dire que la maman n'a pas voulu se charger de l'enfant !

Pour le second cycle, la présence d'une stagiaire assistante sociale nous a permis d'enrayer en partie les absences et consolider les présences. Le taux d'absence est descendu à une absence tout les 6 jours.



##### 5. Rendement scolaire durant les Cycles I et II:

Reprendre les classes pour nos jeunes mamans a été tout un défi, d'autant plus qu'elles ont perdu le rythme, l'habitude d'étudier seules, de se préparer.

En plus, le système de formation que nous avons accepté dans l'école avec IRFA est basé sur un système mémoristique, ce qui complique aussi les choses et que nous avons tenté de changer un peu, mais cela a provoqué aussi des échecs lors des examens.

Ces échecs ont remis les élèves dans les conditions connues qui ont provoqués que, quelques années avant, elles décident d'abandonner les classes. C'est à ce moment là que le travail de la sociologue sur le terrain et de la directrice sont important, car il est nécessaire de prévenir un nouvel abandon, et d'expliquer aux élèves qu'il ne s'agit que d'une note et pas d'une évaluation de leur condition comme être humain, ce qu'elles ont tendance à croire.

Nombre d'évaluations et notes par semestre : 3 évaluations mensuelles et une évaluation finale par cours plus 6 évaluations d'avance de quinzaine par cours.  
Total : 30 notes.

Durant le cycle I, les résultats ont été de :

- Notes approbatrices (bonnes notes) : 71%
- Notes en rouge/mauvaises notes : 29%

Durant le cycle II, les résultats se sont améliorés, en particulier parce que nos accords et coordinations avec Fe y Alegría nous ont permis de mieux négocier la forme d'évaluation des examens.

En effet, durant le premier cycle, les professeurs ont été surpris par la manière très stricte et rigide d'évaluation de Fe et Alegría, ne laissant aucun espace pour l'analyse et pour l'ouverture de compréhension en particulier pour les cours d'Espagnol et des Sciences Sociales.

A partir du cycle II, la manière de voir les choses des spécialistes de Fe y Alegría a été plus ouverte et est sortie de l'obligation de répondre « par cœur » aux questions posées.

Résultats du second semestre :

- Bonnes notes : 87%
- Mauvaises notes : 13%.

Une fois de plus, pour nous, le qualificatif de bon et mauvais est un énorme danger, puisque les mamans adolescentes continuent de penser qu'il ne s'agit pas de « notes » mais d'une qualification de leur qualité comme être humain. Une tare qu'elles portent depuis l'école primaire et que nous pouvons difficilement effacer en un semestre.

#### **Les notes selon les cours :**

Les maths sont l'horreur des mamans adolescentes. 60% des élèves peinent, détestent les maths, le calcul, tout ce qui est lié aux chiffres. Elles se souviennent toutes de leurs profs de math, toutes avec des sentiments négatifs. Par contre, plus d'une a été amoureuse de son prof d'espagnol de littérature et de sciences sociales,



#### **6. Ne pas oublier celles qui furent mamans adolescentes il y a 10 ans**

Au mois de septembre la mamans de Joaquim , élève de notre garderie, après l'avoir bien pensé s'est approchée de la directrice de la garderie pour lui expliquer sa situation.

« J'ai à peine passé ma 3<sup>ème</sup> année de secondaire en province... je ne me souviens de pas grand chose et je vois bien que Joaquim qui va passer à l'école

primaire va avoir besoin de moi. Bientôt, c'est lui qui va m'enseigner si je ne fais pas des efforts... est-ce que je peux finir ma scolarité chez vous ? »

c'est alors que nous avons su que Joaquim une sœur de 15 ans !

Bien entendu... bien entendu.

Oh, le visage de Joaquim quand il voit sa maman arriver l'après-midi, avec son sac et ses cahiers. Comme il est fier. Et comme sa fille maintenant la regarde différemment ! Dans quelque semaine, la maman de Joaquim passera brillamment en cinquième année de secondaire et alors que lui commencera son école primaire elle finira son école secondaire.

Un exemple pour tous !

## 7. Impacts

Le but de l'École n'est pas seulement d'assurer que les adolescentes mères puissent terminer leur scolarité. Nous voulons aussi assurer qu'elles puissent comprendre qu'elles sont des droits et qu'ils existent des moyens pour y accéder.

Dans ce cadre-là, les cours de « sociales » liés justement au développement du pays, aux droits, à l'organisation du pays etc, la professeur a pour charge de toucher les sujet de la prévention de la violence, de l'accès à un moyen de contraception.

Au long de l'année, les actions ont eut les résultats généraux suivants :

⇒ Scolarité : 7 mamans adolescentes ont terminé leur scolarité après 3 ans de suspension.



⇒ Identité : 15 enfants de 15 élèves n'avaient pas leur carnet d'identité. A la fin de l'année, tous les enfants avaient leur carnet d'Identité :

- ⇒ Planification familiale : du total des 85 élèves qui ont passé plus de 60 jours avec nous, seules 19% utilisaient un moyen de contraception au moment de commencer les classes et 81% le faisaient 45 jours plus tard. (amélioration de 62%).



*Le suivi sur le terrain est fondamental pour que l'adolescente ou ex adolescente puisse avancer et construire son projet de vie et celui de son enfant.*

- ⇒ Assurance médicale : du total des 85 élèves qui ont passé plus de 60 jours dans l'école, seules 35% jouissaient d'une assurance de Santé (Assurance Intégrale de santé du Ministère de Santé – SIS). Après 60 jours, 100% des élèves ont leur assurance.
- ⇒ Soutien paternel de l'enfant : d'un total de 17 élèves qui ne recevaient pas d'appui économique de la part du papa de leur bébé malgré le fait que souvent elles maintenaient une relation affective avec lui, et désiraient suivre des procédures pour recevoir une pension sans avoir à faire un jugement auprès du juge, 15 ont finalement pu faire une « conciliation » en nous ayant de témoin pour que le papa apporte un peu d'argent pour le maintien de l'enfant (88%).
- ⇒ 7 mères adolescentes se sont inscrite dans notre école de formation de couture pour pouvoir être placées dans des entreprises de confection textiles et ainsi pouvoir profiter ensuite des cours de spécialisations que les entreprises donnent obligatoirement à leurs employés.

#### **8. Le travail futur pour obtenir d'éventuelles bourses :**

En décembre, nous avons commencé un registre des instituts dans le district afin de pouvoir leur présenter notre école et commencer à faire une recherche d'alliances destinées à obtenir des bourses de formations postérieures à la scolarité.

#### **9. Remerciements :**

Nous désirons faire parvenir notre gratitude à toutes les personnes et institutions qui ont permis que notre Ecole Inclusive aie pu naître et devenir une réalité, faisant notre rêve une réalité, et aussi une réalité pour un futur différent pour les adolescentes meres, lorsque l'on sait que seul le changement

des conditions éducatives des femmes permet de changer le destin de leurs enfants.

Avec le désir de n'oublier personne, nous remercions : Monsieur l'Ambassadeur de Suisse Hans Ruedi Bortis, M. Gabriele Deriguetti, Mme. Esther-Marie Merz, la Fondation Léon et Mme. Fanny Brabeck-Letmathe, l'Association Partage Sans Frontières (alliés de notre association depuis 35 ans), la Famille Dufour. (et avec mes excuses si une personne a été omise involontairement).

Sans ce bouquet de personnes et volonté, rien de ces rêves n'auraient été possible, rien de ces réalités changées n'auraient pris vie.

Lima, 16 janvier 2017.

Taller de los Niños  
Christiane Ramseyer